

# “雄物川の歴史と 横手市の農業水利”

吉村 和就

Kazunari Yoshimura



---

グローバルウォータ・ジャパン 代表  
国連本部テクニカルアドバイザー  
水の安全保障戦略機構・技術普及委員長  
(秋田市 出身)



# 雄物川は縄文文化の中心であった

雄物川流域の遺跡は旧石器時代から縄文文化まで

横手盆地の丘陵地や周辺部の台地に多い

つまり洪水を避け雄物川を見下ろす河岸段丘の位置で暮らしていた

縄文中期の日本の人口20万人

その2/3は東北日本のブナ帯に居住



名前の由来  
 年貢米(御物)を運んだ川  
 「雄物川」となった。古くは大川



雄物川  
 放水路  
 (昭和13年)

＜雄物川＞

- ・一級河川
- ・総延長: 133km
- ・平均流量: 276.2m<sup>3</sup>/s(椿川観測所)
- ・水源の標高: 920m

# 文化と経済の動脈

## 雄物川の舟運

土崎港



明治38年  
(亀田領)  
奥羽本線の  
開通まで  
交通の要として  
繁栄した。

角間川

土崎港

新波港

強首港

刈和野港

大曲港

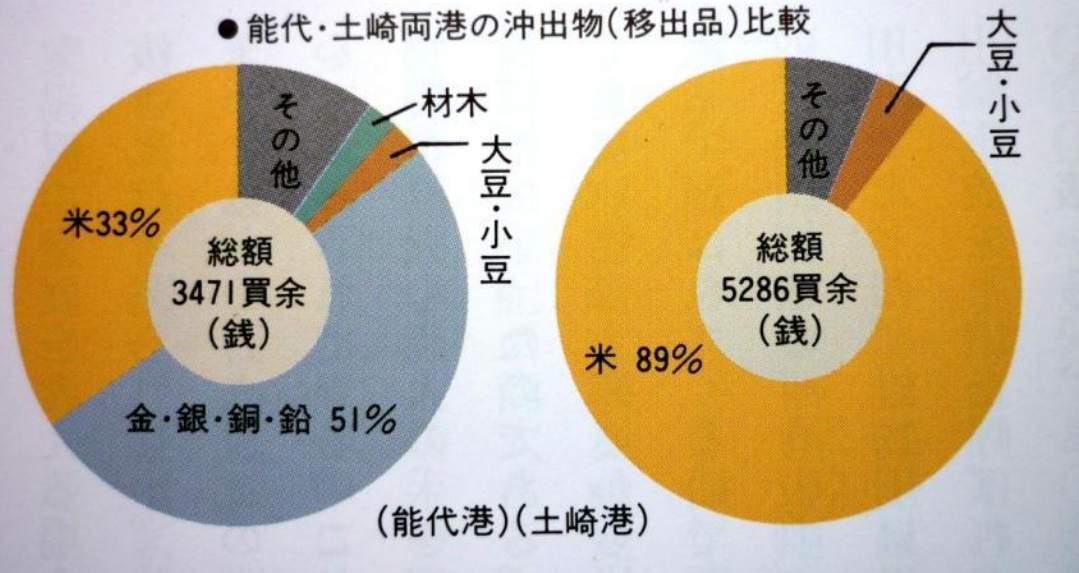
角間川港

米・大豆・そば等の穀物

日用品(塩・紙・蠟燭・書物など)

# 雄物川の舟運(1810年頃)

●能代・土崎両港の沖出物(移出品)比較



雄物川は江戸時代から明治時代にかけて物流の動脈

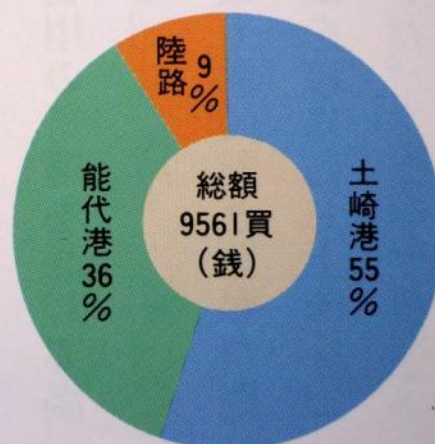
【川下げ】  
農産物(米、大豆、そば)

【川上げ】  
自給できない必需品  
木綿、古着、書物  
塩、砂糖  
紙、蠟燭  
手工業品

輸入経路



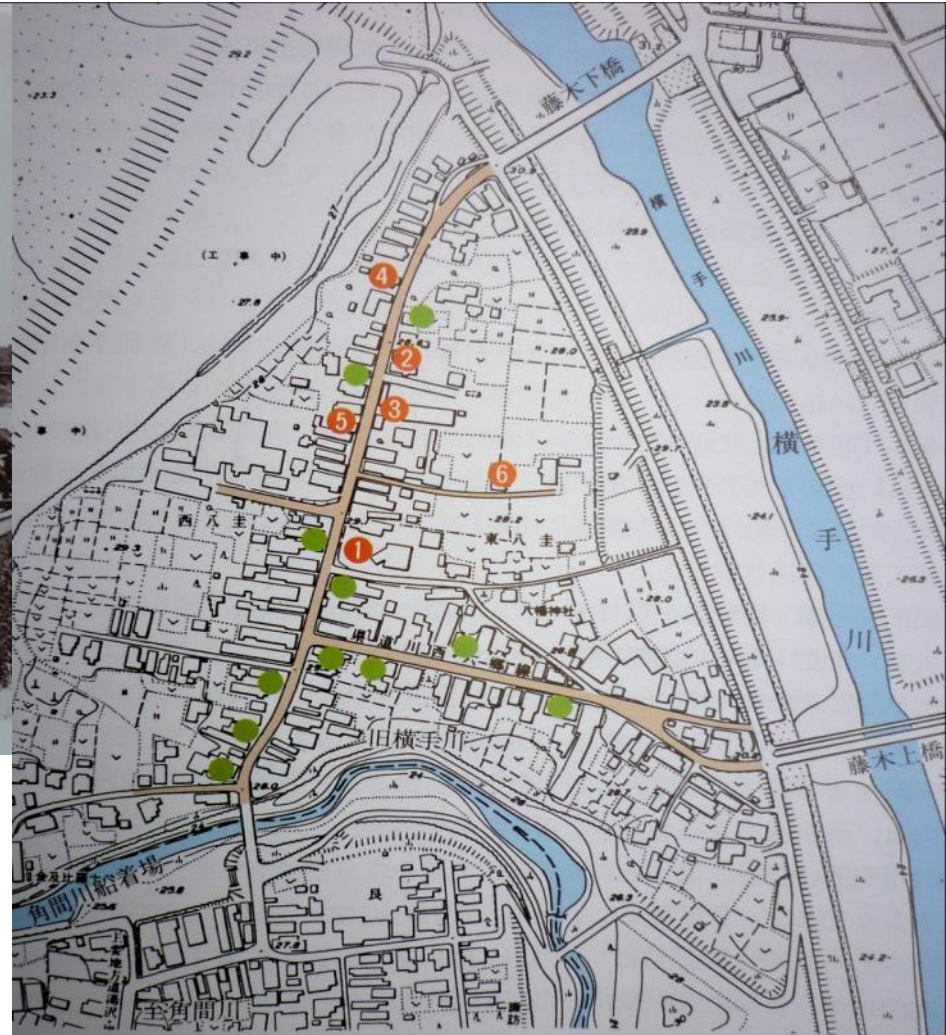
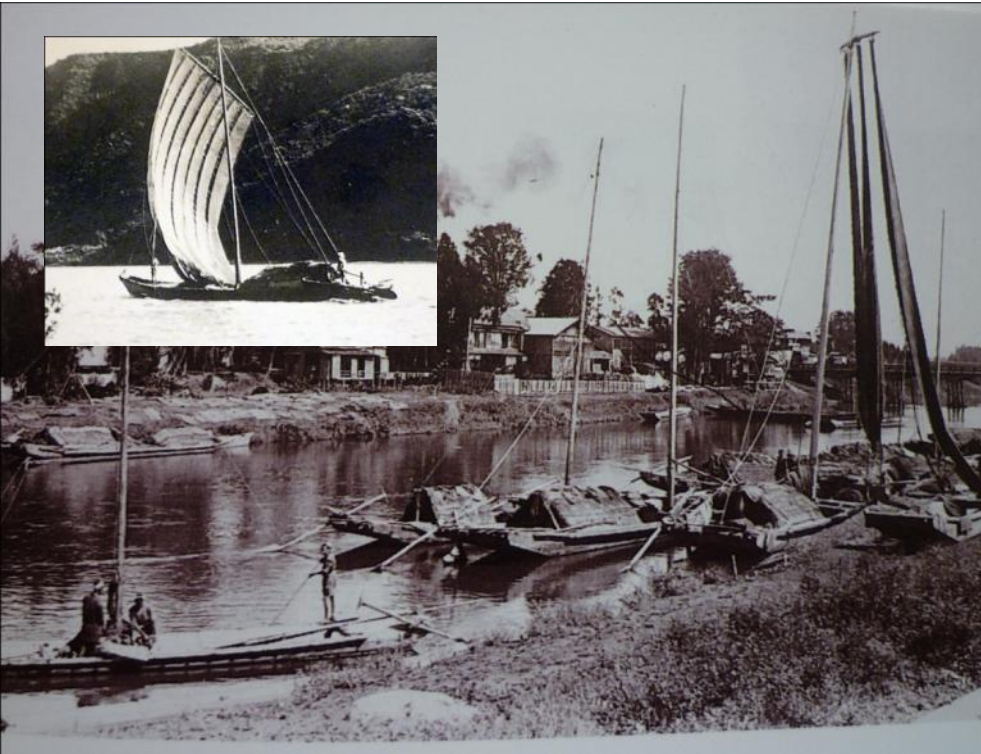
輸出経路



建設省「大曲捷水路2記念誌」より



# 雄物川の舟運（経済の大動脈）

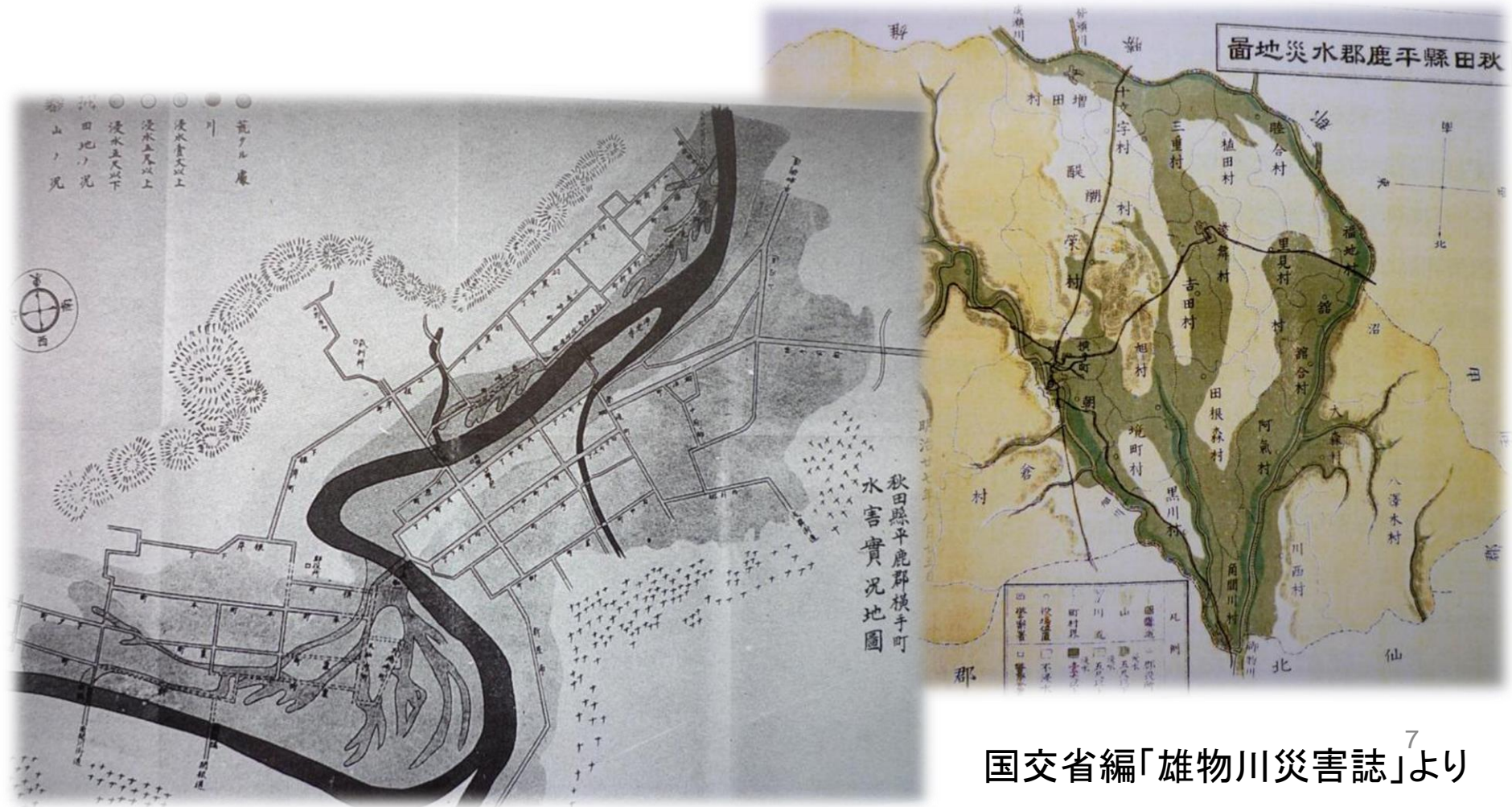


## 角間川・八圭地区

河川交通の要所で角間川、大保両港の隆盛に呼応して歓楽地区として栄えた「船頭が豪遊、三味線の音が絶えることがなかった」 舟歌、盆踊りなど芸能遺産

- 凡 例
- |                          |       |       |      |
|--------------------------|-------|-------|------|
| ● 明治・大正期の料亭              | 1 池田屋 | 3 美咲亭 | 5 土屋 |
|                          | 2 時田屋 | 4 新開楼 | 6 寿屋 |
| ● 大正9年「名誉鑑」記載者(10円以上納税者) |       |       |      |

# 横手は水害の常襲地だった



7  
国交省編「雄物川災害誌」より

明治27年8月25日 水害実況地図

# 干ばつ被害で流量激減

- 1705年(宝永2年)
- 1763年(宝暦13年)
- 1812年(文化9年)
- 1853年(嘉永6年)
- 1911年(明治44年)
- 大正3年、5年、8年、14年
- 昭和2年、3年、18年、21年、24年



平野部では水争いが絶えず、農作物は著しい不作となり犠牲者多発農村は疲弊した。芸娼妓に売られた娘も。



# 水神社(すいじん)



西仙北町大巻 水神社

- 飲料水(河川水、湧水)
- 灌漑用水(水田稲作)
- 火災防止

| 湯沢市 古館 | 水神    |
|--------|-------|
| 岩崎町    | 水神社   |
| 横手市    | 水神まつり |
| 中仙町豊川  | 水神社   |
| 西仙北町大巻 | 水神社   |

秋田県内

85か所で水神様  
を祭っている

9

# 雨乞い神社



横手市下境 貴船神社

- 社に籠り降雨を祈願
- 百度詣、百万遍念仏
- 雨乞い踊り、千人踊り
- 火種を田に振りまく
- 死馬の骨、わらの牛を流す
- 高い山で焚火



全国各地に  
約450貴船神社

貴船総本社  
(京都左京区)

|       |      |
|-------|------|
| 協和町   | 加茂神社 |
| 協和町   | 蛇石明神 |
| 西仙北町  | 円行寺  |
| 大曲市   | 滝宮神社 |
| 東成瀬村  | 赤滝神社 |
| 横手市下境 | 貴船神社 |

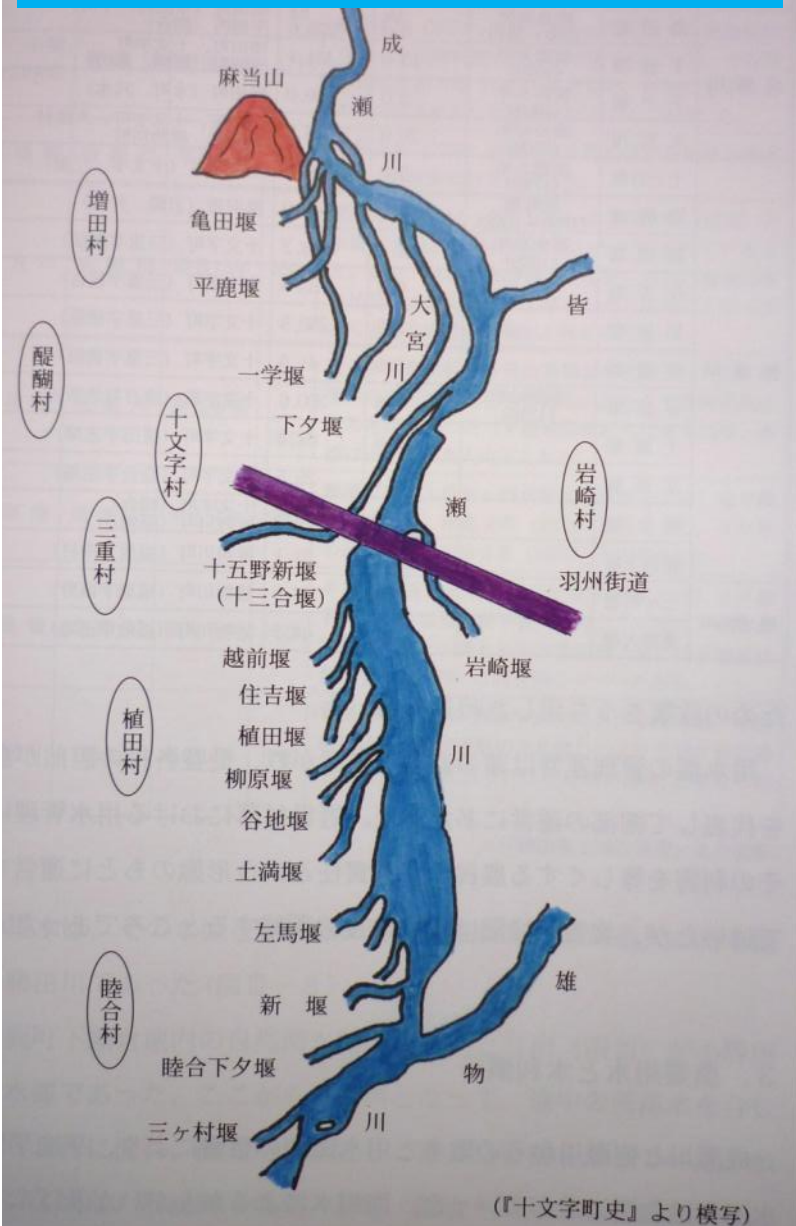
国交省編「雄物川流域の集落と住民の生活」より

# 命の水 農業用水

日本人の食を  
支えてきた稲作

読売新聞社 提供

## 藩政期の主要農業用水路

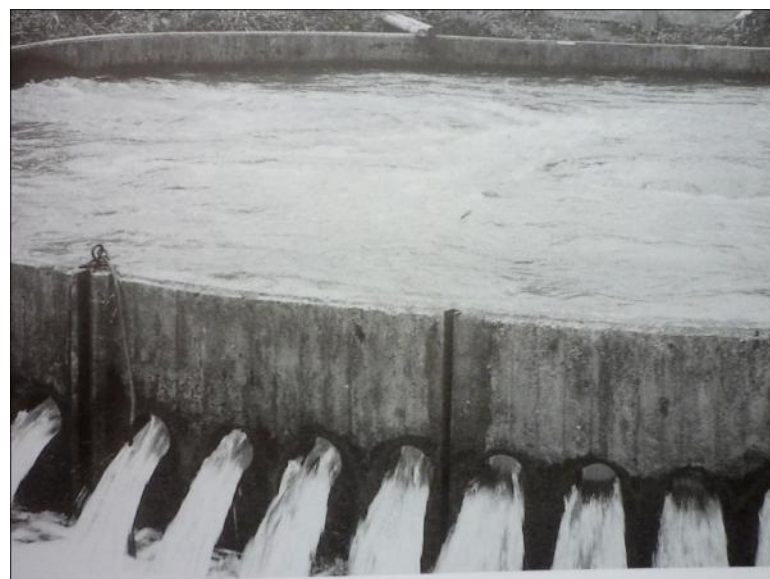


# 水争い(農業用水)



写真IV-6 幹線用水路からの分水支口 (強首乙越)

水源の確保と公平な水分配



写真IV-5 円形分水工 (旧西仙北町赤坂)

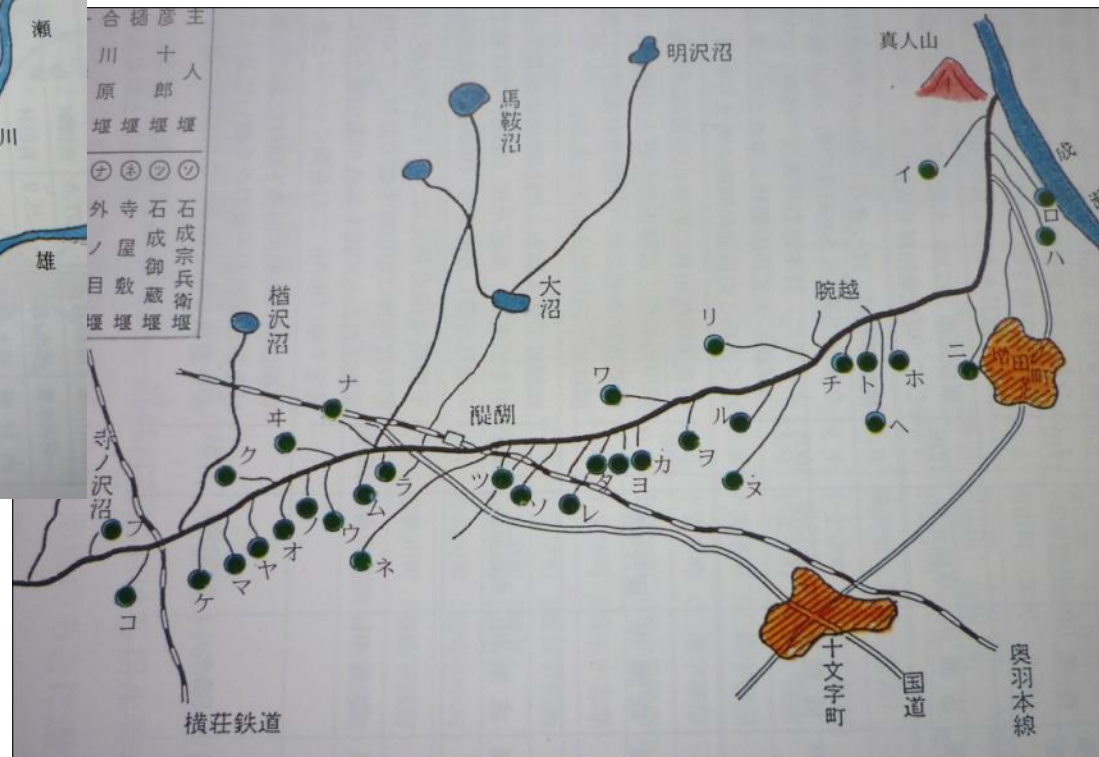
# 雄物川筋・農業利水事業 「平鹿平野の水田化」



【湧水池と用水路】

雄物川の河川水が及ばない地域用水は、湧水池を活用、用水網を構築

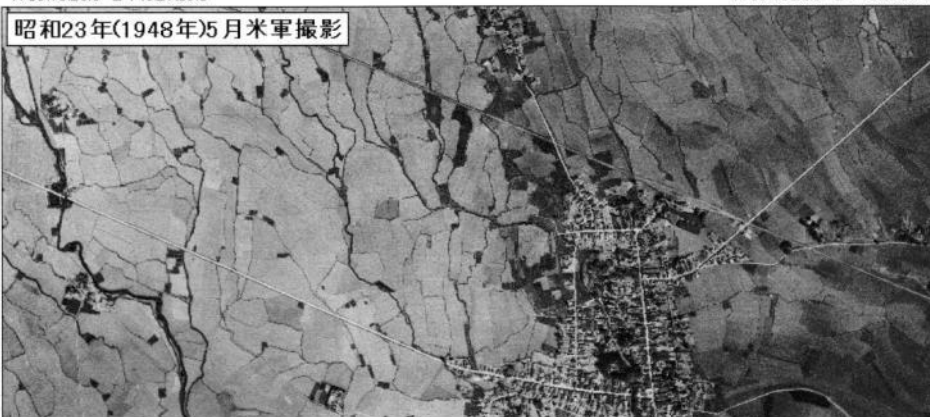
【平鹿堰とその分水堰】



N 39:16:20.6 E 140:27:59.3

N 39:16:20.6 E 140:29:51.7

昭和23年(1948年)5月米軍撮影



N 39:16:20.6 E 140:27:59.3

N 39:16:20.6 E 140:29:51.7

昭和38年(1963年)撮影



N 39:16:20.6 E 140:27:59.3

N 39:16:20.6 E 140:29:51.7

平成15年(2003年)撮影



N 39:15:38.1 E 140:27:59.3

600m

N 39:15:38.1 E 140:29:51.7

# 平鹿平野・浅舞付近の 土地利用(水田区画)の変化

—農水省・東北農政局HPより—

昭和23年  
(1948年)

昭和38年  
(1963年)

平成15年  
(2003年)

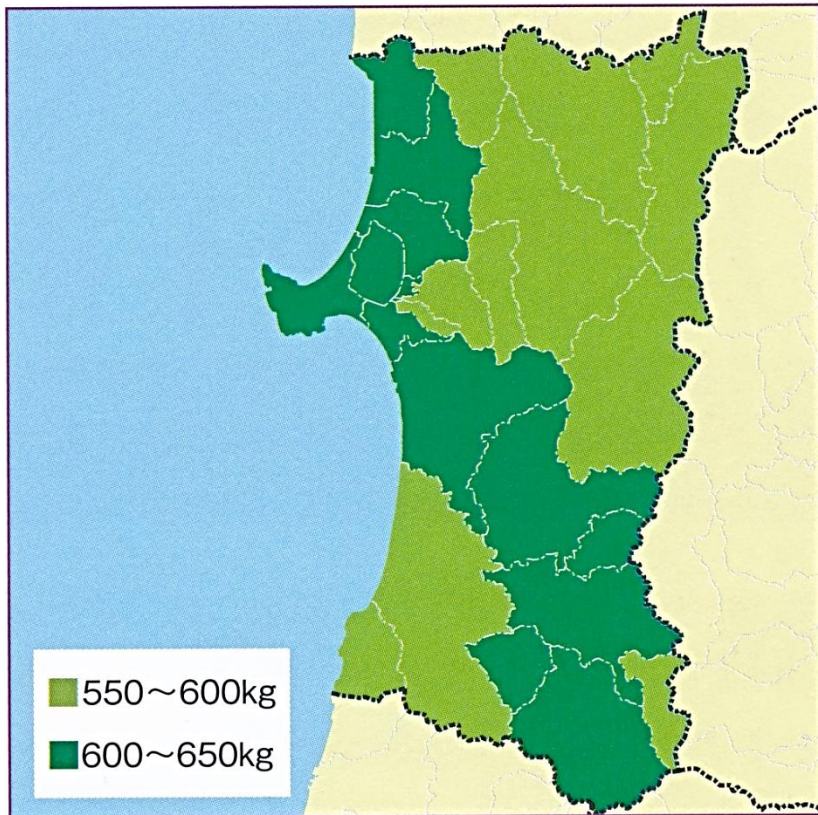
# 横手盆地の黄金田

横手盆地の黄金田



# 秋田県内の農業産出額ランキング

## ▶ 2020（令和2）年産水稻の市町村別10アール当たり収量の分布状況



秋田県は全域で反収500～650kgと土地生産性に優れている。反収、作付面積、収穫量とも県内1位は大仙市。  
 農林水産省東北農政局の資料を元に作成。

## ● 全25市町村・農業産出額ランキング

| 順位 | 市町村   | 農業生産額<br>(千万円) | 順位 | 市町村   | 農業生産額<br>(千万円) |
|----|-------|----------------|----|-------|----------------|
| 1  | 横手市   | 2,956          | 14 | 仙北市   | 595            |
| 2  | 大仙市   | 2,366          | 15 | 男鹿市   | 480            |
| 3  | 大潟村   | 1,402          | 16 | 小坂町   | 448            |
| 4  | 由利本荘市 | 1,359          | 17 | 潟上市   | 398            |
| 5  | 大館市   | 1,255          | 18 | にかほ市  | 335            |
| 6  | 秋田市   | 1,145          | 19 | 八峰町   | 195            |
| 7  | 鹿角市   | 937            | 20 | 五城目町  | 184            |
| 8  | 湯沢市   | 896            | 21 | 井川町   | 149            |
| 9  | 北秋田市  | 881            | 22 | 八郎潟町  | 108            |
| 10 | 能代市   | 831            | 23 | 藤里町   | 71             |
| 11 | 美郷町   | 733            | 24 | 東成瀬村  | 56             |
| 12 | 三種町   | 686            | 25 | 上小阿仁村 | 44             |
| 13 | 羽後町   | 682            |    |       |                |

出典：農林水産省「令和元年市町村別農業産出額（推計）」

## ● 市町村別・米の産出額トップ10

| 順位 | 市町村   | 産出額(千万円) | 順位 | 市町村 | 産出額(千万円) |
|----|-------|----------|----|-----|----------|
| 1  | 大仙市   | 1,661    | 6  | 美郷町 | 566      |
| 2  | 横手市   | 1,446    | 7  | 能代市 | 529      |
| 3  | 大潟村   | 1,331    | 8  | 湯沢市 | 476      |
| 4  | 由利本荘市 | 821      | 9  | 大館市 | 459      |
| 5  | 秋田市   | 697      | 10 | 三種町 | 435      |

出典：農林水産省「令和元年市町村別農業産出額（推計）」



# 農業振興・産業育成 「土田萬助」翁

- 大雄村生 明治2年～昭和17年
- 大正7年から貴族院議員
- 農業振興に尽くし、舘合地区に  
450ヘクタール的美田を実現
- 米の検査制度実現、産米品種改良、  
秋田米の名声を広めた。耕地整理
- 横荘鉄道創設委員長(物流の大切さ)  
(団萬鉄道、大正3年)
- 羽銀頭取、秋銀監査役、舘合小学校寄贈



祖父

# 祖父・土田万助 翁

- 秋田県の土田万助、土田家は500町歩地主であるが、他方で万助は羽後銀行・秋田銀行の発起人や頭取を務め横荘鉄道の取締役などの企業活動を横極的に行なった。政界にも村長や村会・郡会・県会・貴族院(1917年以降)の各議員として傑出した人物  
～京都大学データベース～

＜備前酒造本店「大納川」の命名＞  
酒造りは四代前の備前才治が大正四年に創業。銘柄の由来は、時の貴族院議員 土田万助翁が「此の酒は郷土の誇りである」と、当地を流れる「大納川」から命名した。  
～備前酒造HPより～

# 産業育成(競馬場の開設)

## 雄物川・旧河道 大上(おおあげ)



貴族院議員の土田萬助は産業振興で土田農場でサラブレッドを育成、萬助の子荘助は私費を投じて競馬場を開設、毎年競馬を開催

土田農場で育てられた「フレイモア」は第三回 日本ダービーで優勝

秋田県産の日本ダービー優勝馬は最初で最後



# 雄物川と横手市

- 先人の水とのふれあい(洪水、干ばつ、水争い、治水利用)に思いを馳せ、持続可能な水循環を作りあげよう。
- 子々孫々に美しい自然を残そう
- 横手より情報発信を・・・

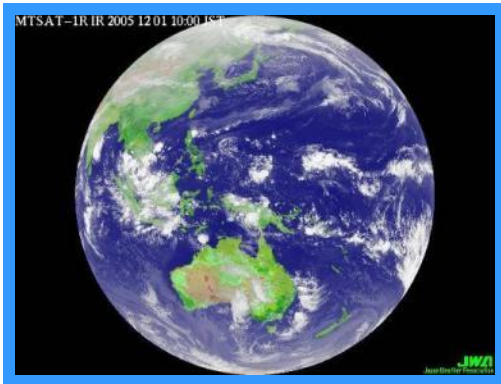
昭和31年 「山と川のある町」 石坂洋次郎  
平成13年 横手焼きそば 全国へ



横手市の市章

安全な水なくして未来なし

No safe water, No future



御清聴深謝

Thank you for your attention

Questions & Comments are welcome to

<http://gwaterjapan.com>

United Nations



吉村 和就

Kazunari YOSHIMURA